

Wytyczne Miejskiego Przedsiębiorstwa Energetyki Ciepłej Spółka z o.o. do przygotowania pomieszczenia na budowę węzła cieplnego (na podstawie normy PN-B-02423):

Część budowlano – sanitarna.

1. Minimalna wysokość pomieszczenia powinna wynosić 2,2 m, wielkość powierzchni uzgodnić z projektantami MPEC (tel. 89 524-12-48 lub 89 524-12-11).
2. Ściany i stropy wykonać z materiałów niepalnych (z materiałów o odporności ogniowej zgodnie z obowiązującymi przepisami prawa budowlanego i rozporządzeń powiązanych), nienasiąkliwych, umożliwiających umocowanie w nich podpór pod rury i urządzenia przewidziane do umieszczenia węzła. Ściany i strop gładko otynkować, pomalować na jasny kolor powłokami malarskimi zmywalnymi i chroniącymi przed przenikaniem wilgoci. W przypadku odstępstw od powyższych wymagań MPEC nie będzie ponosił odpowiedzialności za ewentualne szkody materialne.
3. Zamiast kratki spustowej kanalizacyjnej należy zastosować studzienkę schładzającą betonową o wymiarach $\phi 600$ i $h=600$ mm odpływową z zabezpieczeniem przed cofnięciem się ścieków (zasuwą burzową) lub nieodpływową z rurą podpodłogową DN50 na przewód elektryczny i przewodem tłocznym PE DN32 zakończonym złączką (w przypadku zastosowania studzienki nieodpływowej zakup pompy zatapialnej jest po stronie Odbiorcy ciepła). Klapę zwrotną w studzience schładzającej należy zakończyć kolanem. Studzienkę przykryć kratą lub blachą perforowaną. Pokrywa studni powinna posiadać otwory, umożliwiające wpłynięcie spuszczonej z węzła wody do studni.
4. Podłoga powinna być gładka, niepylna i nienasiąkliwa, niepalna, wytrzymała na uderzenia mechaniczne i nagłe zmiany temperatury ze spadkiem nie mniejszym niż 1% w kierunku studzienki schładzającej (zalecane terakota z cokołem wysokości 10cm).
5. Drzwi do pomieszczenia węzła łącznie z futryną powinny być o klasie odporności ogniowej EI30C (C- samozamykacz), o minimalnych wymiarach 0,9 x 2,0m, otwierane na zewnątrz pomieszczenia węzła. Drzwi wyposażać w zamek patentowy.
6. Okna w pomieszczeniu węzła należy zabezpieczyć z zewnątrz kratą stalową z siatką stalową. W szczególnych przypadkach jest możliwość zamiennego zastosowania folii antywłamaniowej po wcześniejszym uzgodnieniu z MPEC.
7. Pomieszczenie powinno mieć wentylację grawitacyjną nawiewną i wywiewną. W uzasadnionych przypadkach dopuszcza się stosowanie wentylacji mechanicznej.
8. Kanał wentylacji grawitacyjnej nawiewnej o wym. 15x15 cm lub $\phi 16$ cm wykonać z kształcie litery Z, wlot do kanału usytuować na zewnątrz budynku na wysokości 2m powyżej poziomu terenu. Wylot z kanału umiejscowić nie wyżej niż 0,3m nad podłogą węzła. Zewnętrzne i wewnętrzne otwory wlotowe i wylotowe kanałów wentylacji pomieszczenia węzła należy zabezpieczyć siatką (kratką) metalową.
9. Kanał wentylacji wywiewnej grawitacyjnej o wym. 15x15 cm lub $\phi 16$ cm powinien mieć otwór umieszczony nie niżej niż 0,3 m od stropu pomieszczenia.
10. Do pomieszczenia węzła należy doprowadzić (* - jeśli dana funkcja występuje):
 - instalację centralnego ogrzewania z zaworami odcinającymi*,
 - instalację wentylacji/ciepła technologicznego z zaworami odcinającymi*,
 - instalację ciepłej wody i cyrkulacji z zaworami odcinającymi*,
 - instalację zimnej wody na potrzeby c.w.u. z zaworem odcinającym*,
 - kanalizację sanitarną bez rewizji.

11. Rury instalacji odbiorczej, wchodzące do pomieszczenia węzła powinny być stalowe oraz wprowadzone pod stropem w odległości od stropu pozwalającej na montaż na rurach odpowietrzenia.
12. Na instalacji odbiorczej należy wykonać izolację rur.
13. Przepusty instalacyjne w ścianach i stropie powinny być o klasie odporności ogniowej EI60.
14. Do pomieszczenia nie wprowadzać instalacji nie związanych z węzłem cieplnym.
15. W przypadku, jeśli w pomieszczeniu węzła ciepłego znajduje się główny wodomierz zimnej wody budynku należy przenieść go do innego pomieszczenia.
16. Odstępstwa od powyższych wytycznych wymagają uzgodnienia z projektantem MPEC.

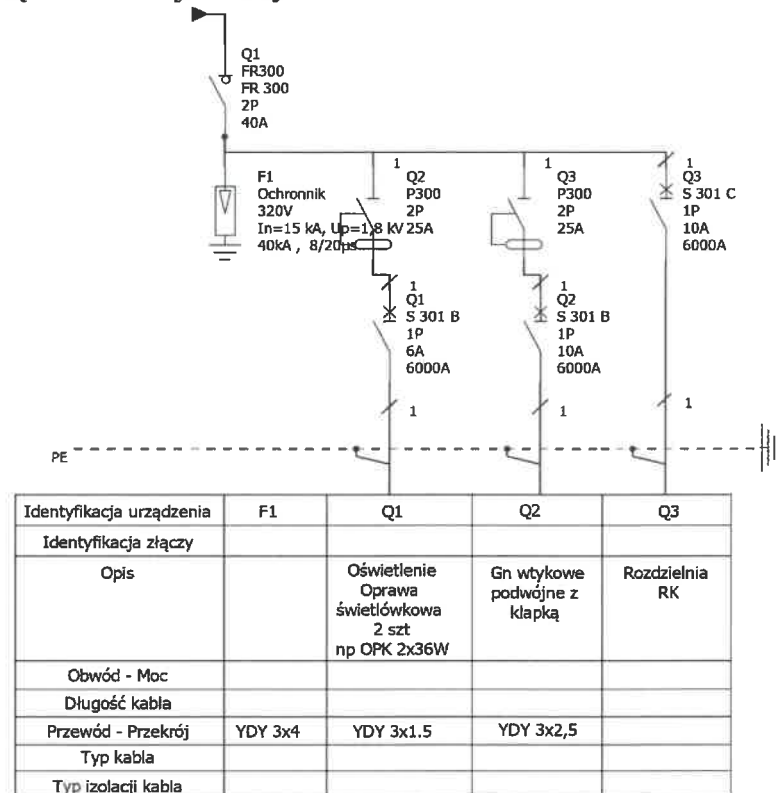
Część elektryczna.

1. Do pomieszczenia węzła należy doprowadzić WLZ - przewód YDY 3x4 mm².
2. W tablicy głównej obiektu przygotować miejsce na zamontowanie pomiaru energii elektrycznej do rozliczania za energię elektryczną z Operatorem Systemu Dystrybucyjnego dalej jako OSD (np. Energa-Operator) i zamontować ogranicznik mocy 16A jako zabezpieczenie przed licznikowe. Zamówiona moc 2,5 kW.
3. W pomieszczeniu węzła zamontować tablicę rozdzielczą RW węzła IP55 1x12 wyposażoną w:
 - wyłącznik główny typu FR40A,
 - ochronnik przepięciowy typu C,
 - obwód oświetlenia - wyłącznik różnicowoprądowy P 302 25A/0,03mA Typ AC, wyłącznik nadmiarowo prądowy B6,
 - obwód gniazdowy 230V - wyłącznik różnicowoprądowy P 302 25A/0,03mA Typ AC, wyłącznik nadmiarowo prądowy B10,
 - w wypadku montażu pompy odwadniającej, zamontować dodatkowe gniazdo 230V, jednopolewe hermetyczne w pobliżu zamontowania pompy na wysokości około 0,5m. na ścianie,
 - zasilanie rozdzielni RK - wyłącznik nadmiarowo prądowy C10A.
4. Należy zamontować w węźle oświetlenie świetłówkowe przemysłowe, hermetyczne o stopniu ochrony IP65 i natężeniu 200lx – wg normy PN-EN 12464-1 „Światło i oświetlenie miejsc pracy – Miejsca pracy we wnętrzach” tablica 5.1.3.1 – pomieszczenia z urządzeniami technicznymi, rozdzielczymi Em=200lx.
5. Do pomieszczenia węzła ciepłego doprowadzić szynę wyrównawczą z punktem pomiarowym i wykonać otok. Szyna wyrównawcza powinna być wyprowadzona na zewnątrz budynku lub połączona z główną szyną wyrównawczą obiektu. Z szyny wyrównawczej doprowadzić do rozdzielni RW przewód PE. Oporność uziemienia nie może przekraczać 30Ω. W pomieszczeniu węzła wykonać połączenia wyrównawcze rur wchodzących i przechodzących przewodem żółtozielonym LGY 1x10 mm². Szynę wyrównawczą wykonać z bednarki ocynkowanej FeZn 25x4mm i pomalować zgonie z normą.
6. Wszystkie przewody typu YDY wprowadzać do rozdzielni i pozostałych aparatów poprzez dławiki.
7. Rozdzielnie elektrycznych nie należy umieszczać pod instalacjami sanitarnymi.
8. Projekt elektryczny należy uzgodnić przed przystąpieniem do robót z MPEC Olsztyn.
9. Projekt elektryczny musi zawierać wszystkie instalacje elektryczne będące w obrębie pomieszczenia węzła ciepłego, WLZ wraz z układem pomiarowym.
10. Na dzień odbioru pomieszczenia należy przedstawić oświadczenie o wykonaniu przyłącza wydane przez OSD. Dokument ten jest niezbędny do zawarcia umowy na dostarczanie energii elektrycznej. W przypadku braku ww. oświadczenia, zasilanie węzła ciepłego będzie mogło odbywać się jedynie

z istniejących instalacji elektrycznych odbiorcy ciepła do momentu zainstalowania układu pomiarowo rozliczeniowego przez OSD.

11. Przy przekazaniu obiektu do eksploatacji należy dostarczyć aktualne pomiary elektryczne (tj. pomiar uziemienia szyny wyrównawczej, pomiar obwodu 1 faz. itp.).
12. Przed przystąpieniem do wykonania robót należy skontaktować się z elektrykiem MPEC (tel. 89 524-12-39).

Schemat rozdzielni węzła - instalacje elektryczne



Obudowa 1x12 n/t IP 55

Olsztyn, dn. 27.02.2018 r.

PROKURENT
Jarostaw Kosin

PREZES ZARZĄDU
Konrad Nowak